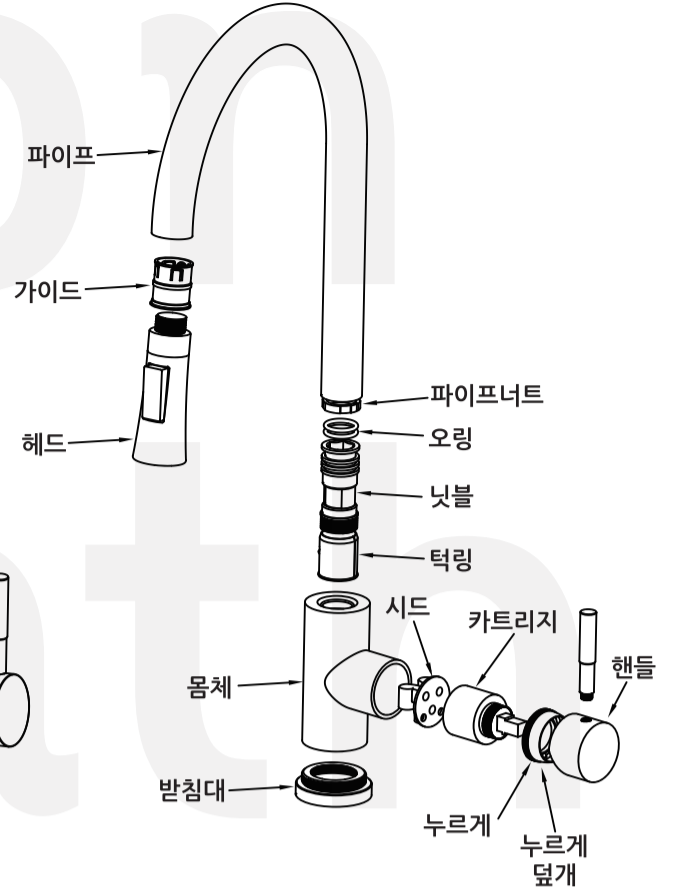
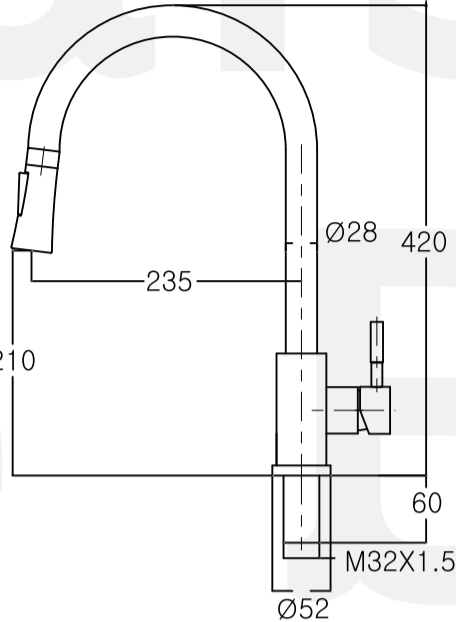


*설치 및 사용전 설명서를 잘 읽고 사용하십시오. 설치 후 이 설명서를 소비자에게 돌려주시고, 본 제품을 관리하는데 참고하십시오. (사양은 사정에 의해 임의로 변경될 수도 있습니다.)



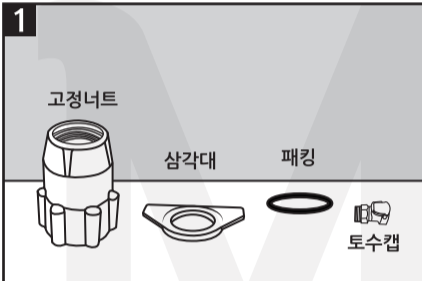
구성품 목록



1 제품 설치

설치하기 전

· 제품 설치 전 구성품을 잘 확인하십시오.
(수전 몸체, 패킹, 삼각대, 고정너트, 토수캡, 무게추, 연결너트 공구)

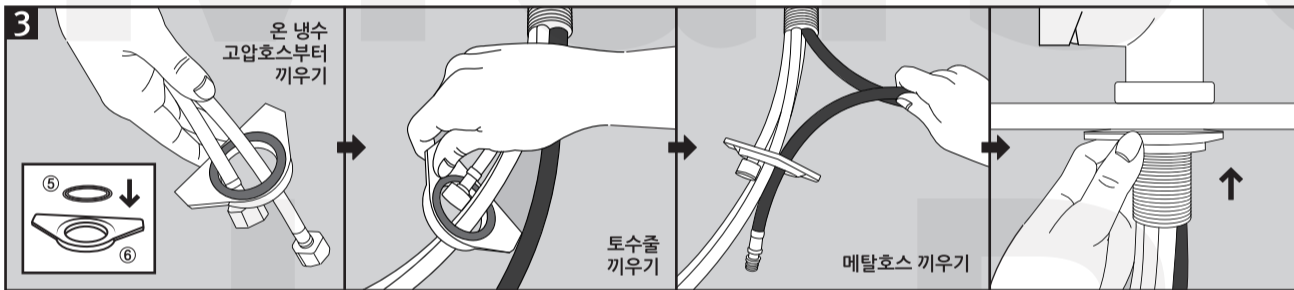
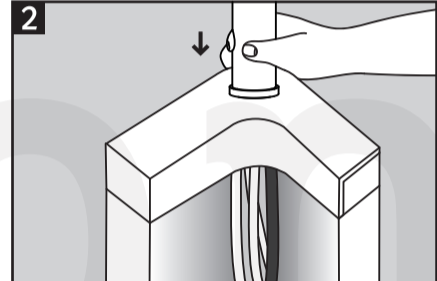


STEP 1.

· 싱크상판 위를 홀카터 (Φ32~35)로 타공하여 설치를 준비합니다. 제품 설치 전 고정너트 부속들과 토수캡이 잘 동봉되어 있는지 확인하십시오. (고정너트 부속들 비닐 동봉, 토수캡 토수줄에 고무줄로 동봉)

STEP 2.

· 싱크상판 위에 제품을 꽂습니다.
① 냉수 고압호스, ② 온수 고압호스, ③ 토수줄, ④ 메탈호스 순서로 싱크상판 구멍에 통과시킨 뒤 제품을 잘 안착시켜주십시오.



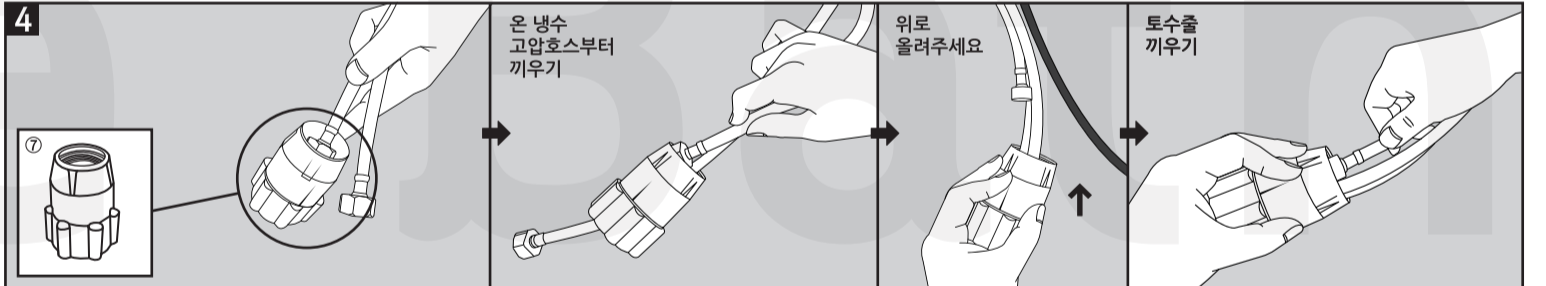
STEP 3.

· ⑥ 패킹과 ⑥ 삼각대를 합쳐 주십시오. ① 냉수 고압호스, ② 온수 고압호스, ③ 토수줄, ④ 메탈호스 순서대로 통과시킨 뒤, 그대로 올려 싱크 하판에 위치시켜주십시오.



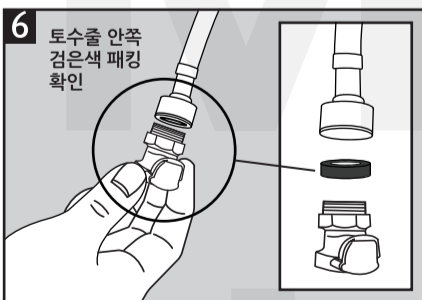
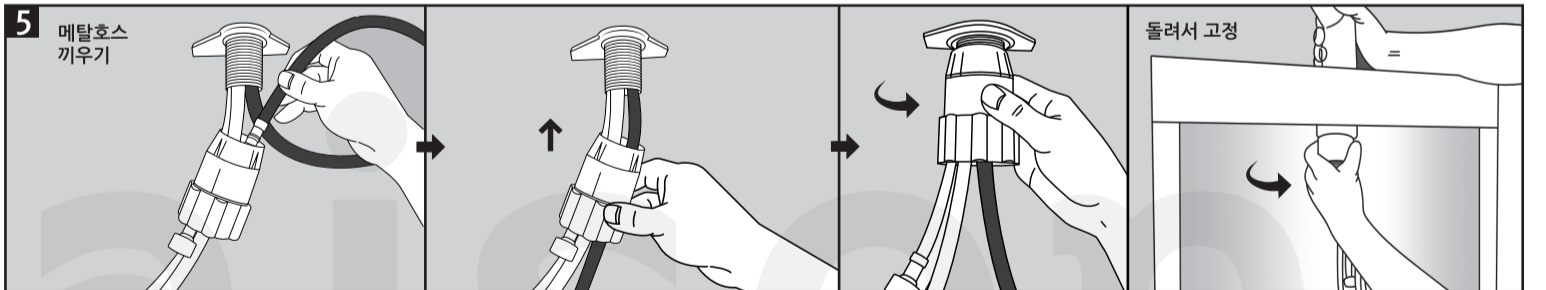
STEP 4.

· ⑦ 고정너트 또한 마찬가지로 ① 냉수 고압호스, ② 온수 고압호스, ③ 토수줄, ④ 메탈호스 순서대로 통과시켜주십시오.
필독 각 호스들의 명칭이 헷갈릴 시, 뒷장의 **그림 A** 를 참조하십시오.



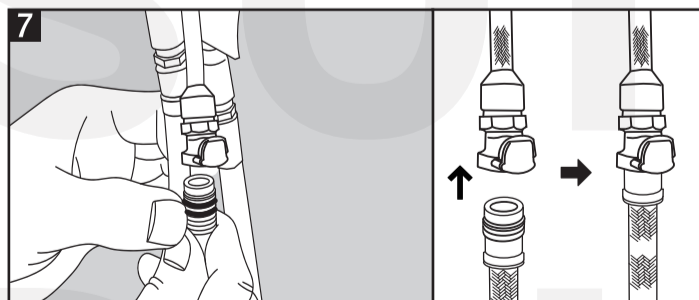
STEP 5.

· 호스들을 고정너트까지 끼웠다면 ⑦ 고정너트를 상크에 시계방향으로 돌려 끼워주십시오. *이때, 고정너트가 삐뚤게 들어간 상태에서 역지로 돌려 끼우게 되면 상크 나사산이 마모될 수 있으니 항상 고정너트는 정방향으로 설치해 주십시오. (상크 훼손시 유상 A/S 처리될 수 있습니다.)



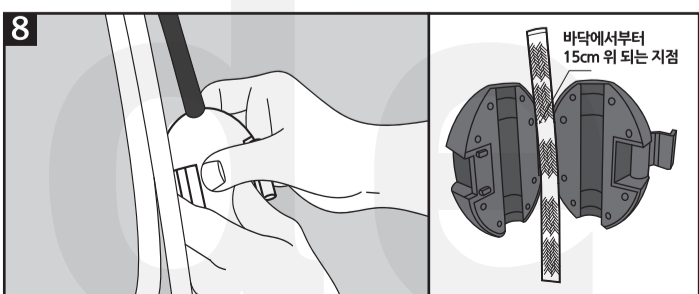
STEP 6.

· ③ 토수줄과 토수캡을 연결하여 주십시오. 이 때, 안쪽에 검은색 패킹이 있는지 꼭 확인하여 주시고, 패킹이 없다면 삽입한 뒤에 원터치캡을 돌려서 연결하여 주십시오.
* 토수캡을 너무 세게 비틀어 연결할 경우 안쪽의 패킹이 짓눌려 수압이 약해지는 원인이 될 수 있습니다.



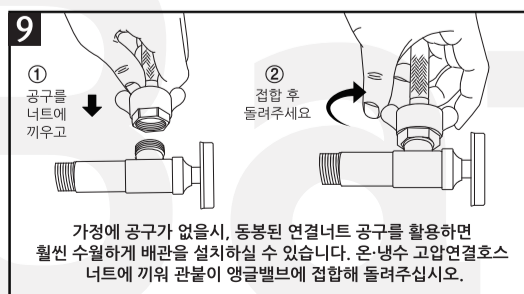
STEP 7.

· ③ 토수줄에 연결한 토수캡과 ④ 메탈호스를 끼워서 연결해 주십시오. '딸깍' 소리가 났다면 정상적으로 연결된 것입니다.



STEP 8.

· 무게추는 ④ 메탈호스 끝에서부터 15cm 되는 지점에 달아 주십시오.



STEP 9.

· 벽면에 돌출된 앵글밸브에 공구를 이용해 ① 냉수 고압호스, ② 온수 고압호스를 연결한 뒤 호스의 작동이 원활한지 점검하여 주십시오. (이물질 현상으로 인한 A/S 발생시 유상처리 될 수 있습니다.)

*설치 및 사용전 설명서를 잘 읽고 사용하십시오. 설치 후 이 설명서를 소비자에게 돌려주시고, 본 제품을 관리하는데 참고하십시오. (사양은 사정에 의해 임의로 변경될 수도 있습니다.)



2 사용 방법

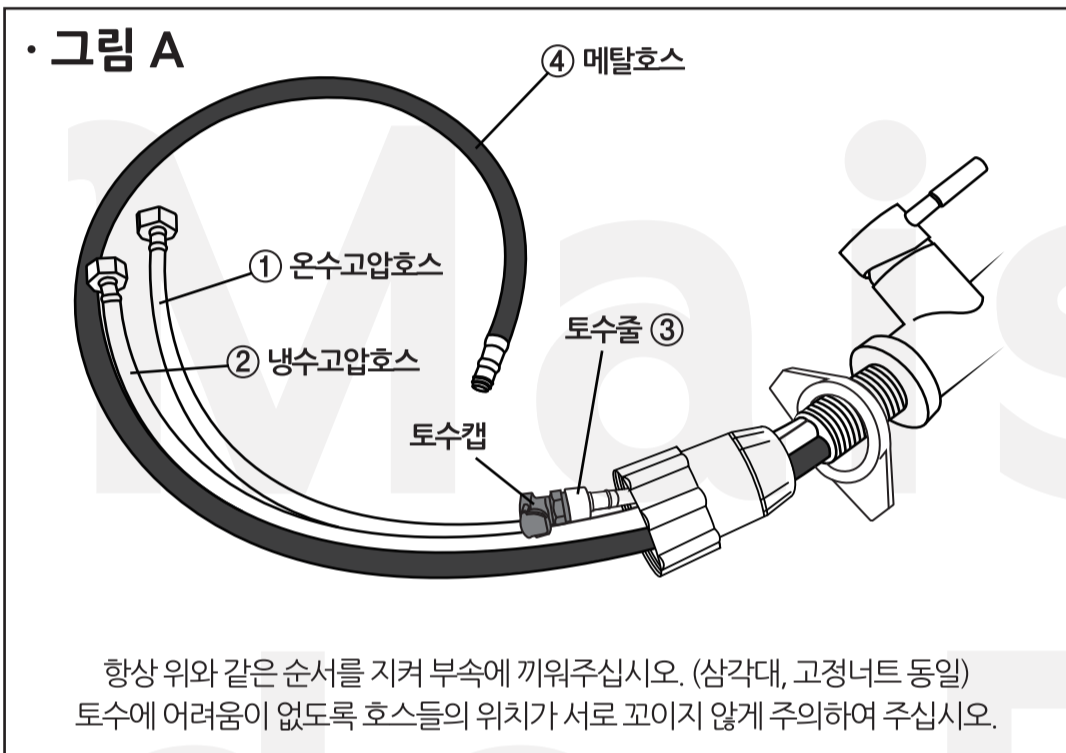
사용 조건

- 본 제품은 수압 : 0.7~7.5kgf/cm에서 정상적으로 사용 가능합니다.
- 온, 냉수를 바꿔 배관을 연결해서는 안됩니다. (증기사용불가)

온도 조절

- 손잡이를 위로 올린상태에서 좌측으로 돌리면 온수가 나오고, 우측으로 돌리면 냉수가 나옵니다. 심한 온도 차이가 발생할 경우, 온,냉수 배관에 문제가 있는 것이므로 배관을 점검하시기 바랍니다.

원형 수전 호스들의 구조



3 사용상 주의사항

화상 주의

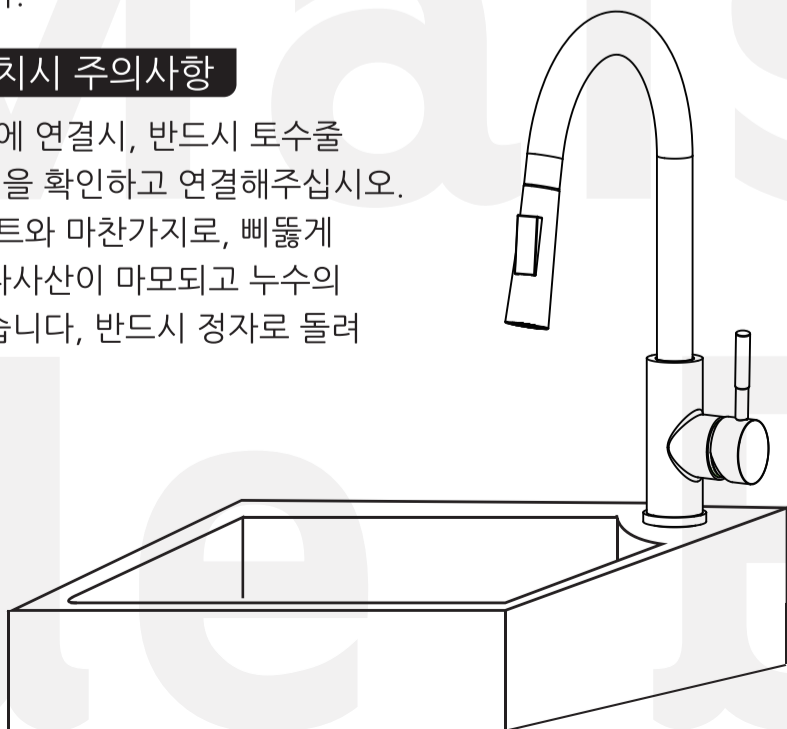
- 앵글밸브의 온수측 배관은 고온으로 화상의 우려가 있으니 주의하십시오.
- 토수 온도를 확인후 사용하여주십시오.

샹크에 고정너트 설치시 주의사항

- 고정너트는 반드시 정자로 돌려 끼워주십시오. 나사산에 삐뚤게 끼워진 상태에서 억지로 힘을 가하여 돌릴시 나사산 마모의 원인이 되어 유상 A/S가 발생할 수 있습니다.

토수줄에 캡 설치시 주의사항

- 토수캡을 토수줄에 연결시, 반드시 토수줄 안쪽 검은색 패킹을 확인하고 연결해주시고, 토수캡도 고정너트와 마찬가지로, 삐뚤게 돌려 끼울 경우 나사산이 마모되고 누수의 원인이 될 수 있습니다, 반드시 정자로 돌려 끼워주십시오.



5 유량조절 방법

- 수압이 높은 장소에서 사용하는 경우에는 조절암의 유량조절 밸브를 조여서 사용해주시고.



6 제품 보수 및 관리

- 제품을 보수하고자 할 때에는 옥외계량기를 잠글 필요가 없이 세면대 하단부에 있는 온·냉수 배관용 앵글밸브를 잠그고 수리하시면 됩니다.

7 외관청소 및 유의사항

- 본 제품은 니켈(NI), 크롬(CR) 도금은 K.S기준치 이상으로 도금하므로 외관이 아름답습니다. 아름다운 광택을 잘 보존하기 위해서는 약한 중성세제를 스폰지나 부드러운 헝겊에 발라서 닦아 내시면 됩니다.
- 수세미나 거친 헝겊은 표면에 흠집을 남기므로 삼가해주시고, 타일이나 벽면을 닦기 위해 염산 등 화학제품의 사용시는 제품에 닿지 않도록 주의 하십시오.

8 고장시 점검 사항

※A/S 신청에 앞서!

기능이 정상적으로 작동하지 않아 A/S를 신청함에 앞서, 다음 사항을 확인하여 주십시오.

문 제 현 상	문 제 원 인	해 결 방 법	
온수만 나오는 경우	냉수 측 밸브가 잠겨있을 경우	냉수 측 밸브를 조절한다.	
	급수압보다 급탕압력이 높을경우	온수 측 밸브를 조절한다.	
냉수만 나오는 경우	필요로 하는 토수온도보다 온수온도가 10℃ 이상 높은지 급수 압력에 큰 변화가 없는가를 확인하십시오.		
	온수 측 밸브가 잠겨있을 경우	온수 측 밸브를 조절한다.	
토수불량	급탕압력이 급수압보다 높을경우	냉수 측 밸브를 조절한다.	
	토수량이 적은 경우	온수밸브가 닫혀있을 경우 포말이나 핸드스프레이가 막혀 있을 경우	적당량이 나올 때까지 밸브를 열어준다. 포말 혹은 핸드스프레이를 청소한다.
물 나오지 않는 경우	본체에 물이 공급되지 않을 경우	토수 밸브를 열어준다.	
	지수전이 닫혀 있을 경우	지수전을 열어준다.	
지수불량	지수가 안될 경우	카트리지의 이상	카트리지를 교체한다.
	핸들아래로 물이 샅 경우	카트리지 너트가 풀렸을 경우 카트리지의 이상	카트리지 너트를 잠근다. 카트리지를 교체한다.
	메탈호스로부터 물이 샅 경우	노후화 혹은 사용 환경에 따른 부품의 열화	메탈호스를 교체한다.
작동이 힘들 경우	핸들이 흔들릴 경우	드라이버를이용하여 핸들 체결나사를 잠가준다.	
핸들이 움직이지 않을 경우	카트리지 너트가 꼭 조여진 경우	카트리지너트를 적당한 힘으로 다시 체결한다.	
	카트리지의 이상	카트리지를 교체한다.	
※ 위의 방법으로도 문제가 해결되지 않는다면, 해당 수전을 구매한 대리점에 수리를 문의하여 주십시오.			