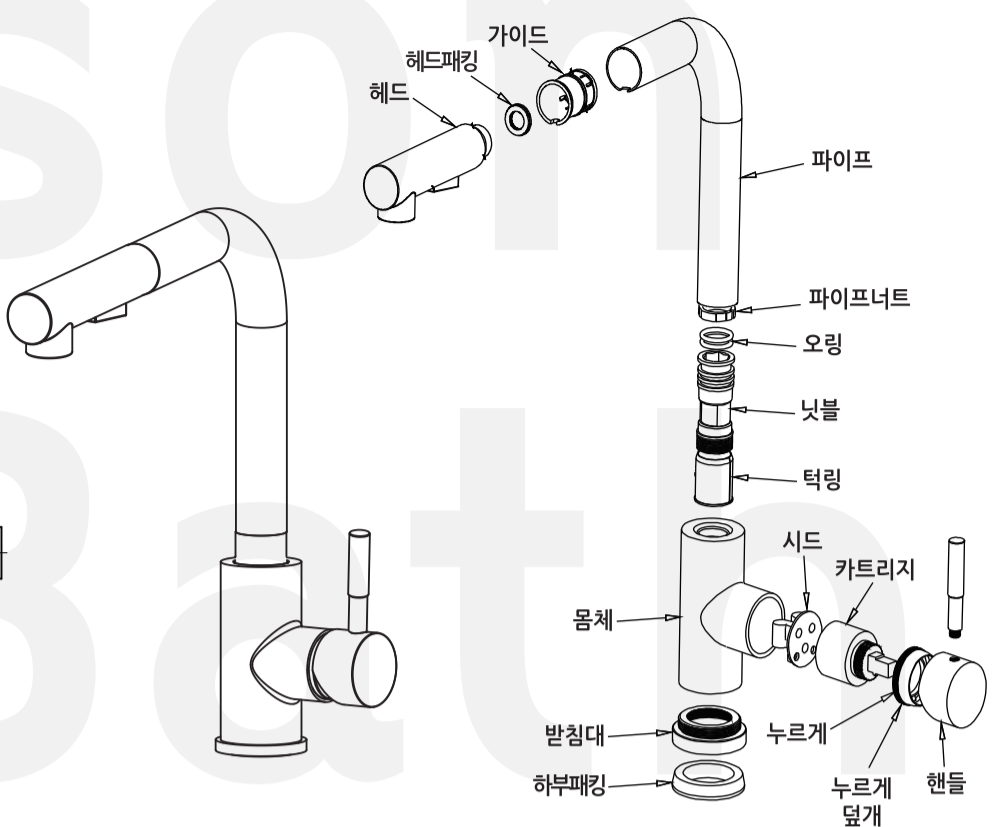
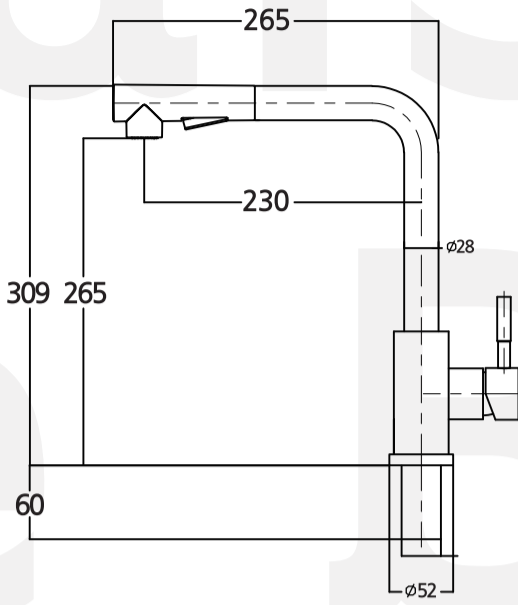


*설치 및 사용전 설명서를 잘 읽고 사용하십시오. 설치 후 이 설명서를 소비자에게 돌려주시고, 본 제품을 관리하는데 참고하십시오. (사양은 사정에 의해 임의로 변경될 수도 있습니다.)



1 제품 설치

설치하기 전

· 제품 설치 전 구성품을 잘 확인하십시오.
(수전 몸체, 패킹, 삼각대, 고정너트, 토수캡, 무게추, 연결너트 공구)

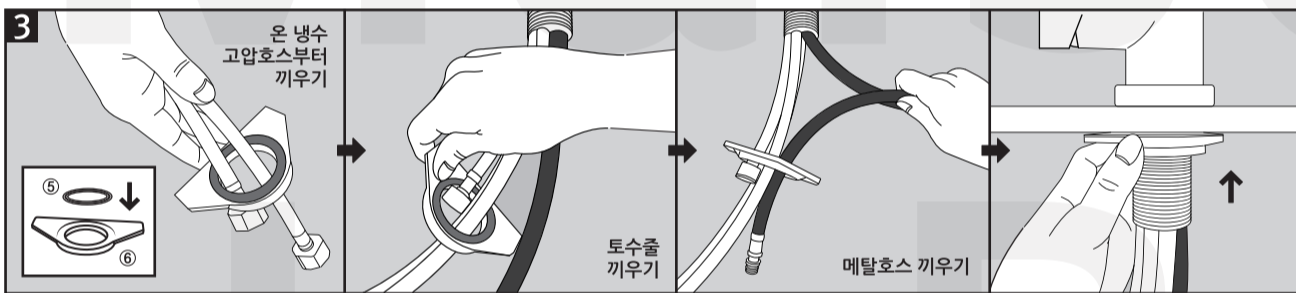
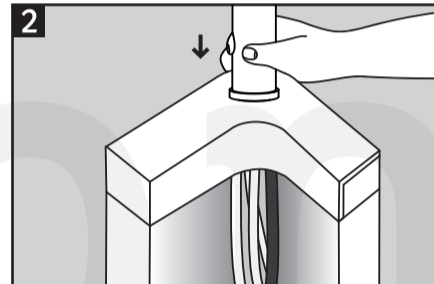


STEP 1.

· 싱크상판 위를 홀카터 (Φ32~35)로 타공하여 설치를 준비합니다. 제품 설치 전 고정너트 부속들과 토수캡이 잘 동봉되어 있는지 확인하십시오. (고정너트 부속들 비닐 동봉, 토수캡 토수줄에 고무줄로 동봉)

STEP 2.

· 싱크상판 위에 제품을 꽂습니다.
① 냉수 고압호스, ② 온수 고압호스, ③ 토수줄, ④ 메탈호스 순서로 싱크상판 구멍에 통과시킨 뒤 제품을 잘 안착시켜주십시오.



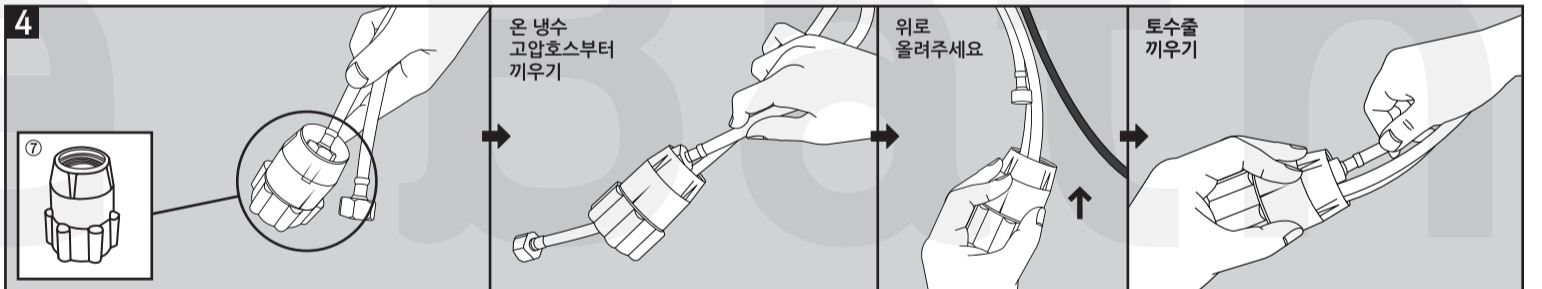
STEP 3.

· ⑥패킹과 ⑥삼각대를 합쳐 주십시오. ①냉수 고압호스, ②온수 고압호스, ③토수줄, ④메탈호스 순서대로 통과시킨 뒤, 그대로 올려 싱크 하판에 위치시켜주십시오.



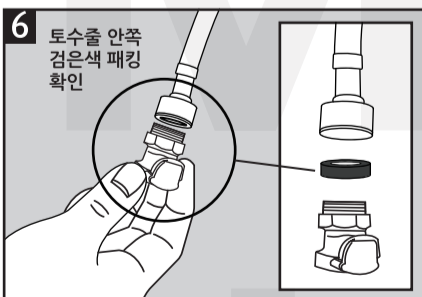
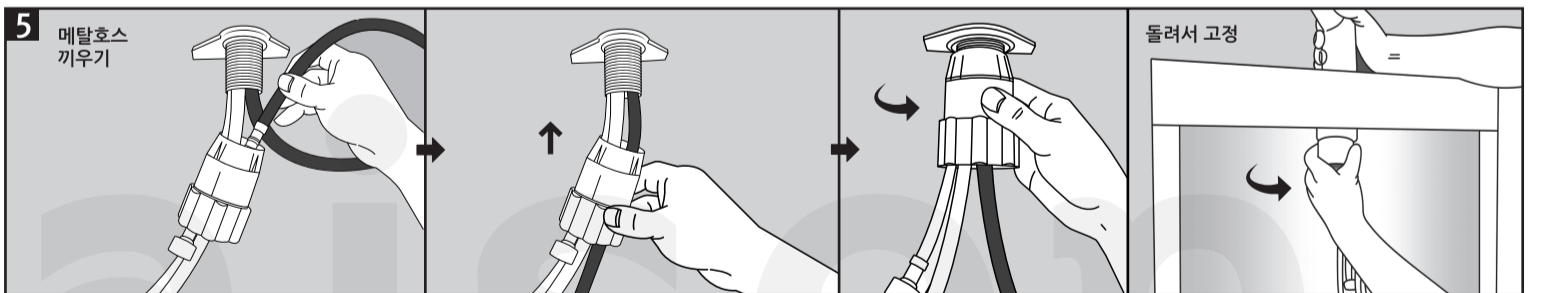
STEP 4.

· ⑦고정너트 또한 마찬가지로 ①냉수 고압호스, ②온수 고압호스, ③토수줄, ④메탈호스 순서대로 통과시켜주십시오.
필독 각 호스들의 명칭이 헷갈릴 시, 뒷장의 **그림 A** 를 참조하십시오.



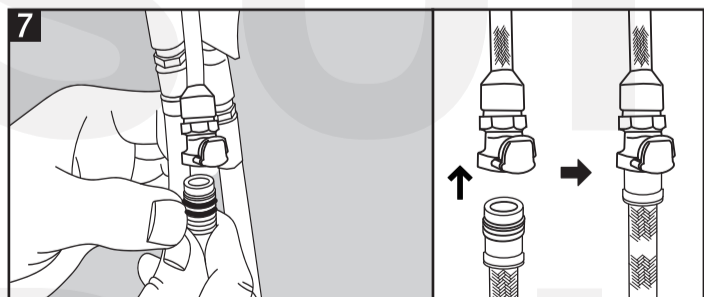
STEP 5.

· 호스들을 고정너트까지 끼웠다면 ⑦고정너트를 상크에 시계방향으로 돌려 끼워주십시오. *이때, 고정너트가 삐뚤게 들어간 상태에서 억지로 돌려 끼우게되면 상크 나사산이 마모될 수 있으니 항상 고정너트는 정방향으로 설치해 주십시오. (상크 훼손시 유상 A/S 처리될 수 있습니다.)



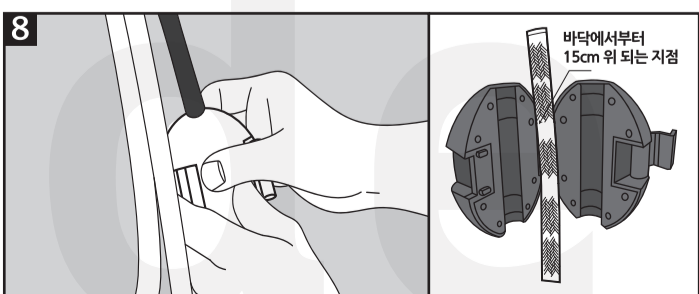
STEP 6.

· ③토수줄과 토수캡을 연결하여 주십시오, 이 때, 안쪽에 검은색 패킹이 있는지 꼭 확인하여 주시고, 패킹이 없다면 삽입한 뒤에 원터치캡을 돌려서 연결하여 주십시오.
* 토수캡을 너무 세게 비틀어 연결할 경우 안쪽의 패킹이 짓눌려 수압이 약해지는 원인이 될 수 있습니다.



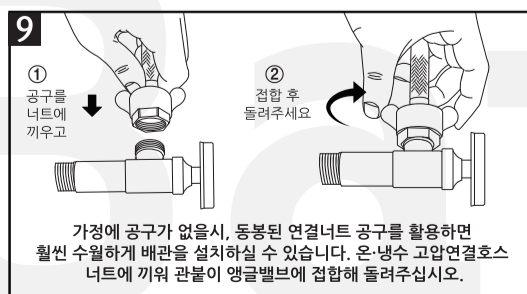
STEP 7.

· ③토수줄에 연결한 토수캡과 ④메탈호스를 끼워서 연결해 주십시오. '딸깍' 소리가 났다면 정상적으로 연결된 것입니다.



STEP 8.

· 무게추는 ④메탈호스 끝에서부터 15cm 되는 지점에 달아 주십시오.



STEP 9.

· 벽면에 돌출된 앵글밸브에 공구를 이용해 ①냉수 고압호스, ②온수 고압호스를 연결한 뒤 호스의 작동이 원활한지 점검하여 주십시오. (이물질 현상으로 인한 A/S 발생시 유상처리 될 수 있습니다.)

가정에 공구가 없을시, 동봉된 연결너트 공구를 활용하면 훨씬 수월하게 배관을 설치하실 수 있습니다. 온·냉수 고압연결호스 너트에 끼워 관벌이 앵글밸브에 접합해 돌려주십시오.

*설치 및 사용전 설명서를 잘 읽고 사용하십시오. 설치 후 이 설명서를 소비자에게 돌려주시고, 본 제품을 관리하는데 참고하십시오. (사양은 사정에 의해 임의로 변경될 수도 있습니다.)



2 사용 방법

사용 조건

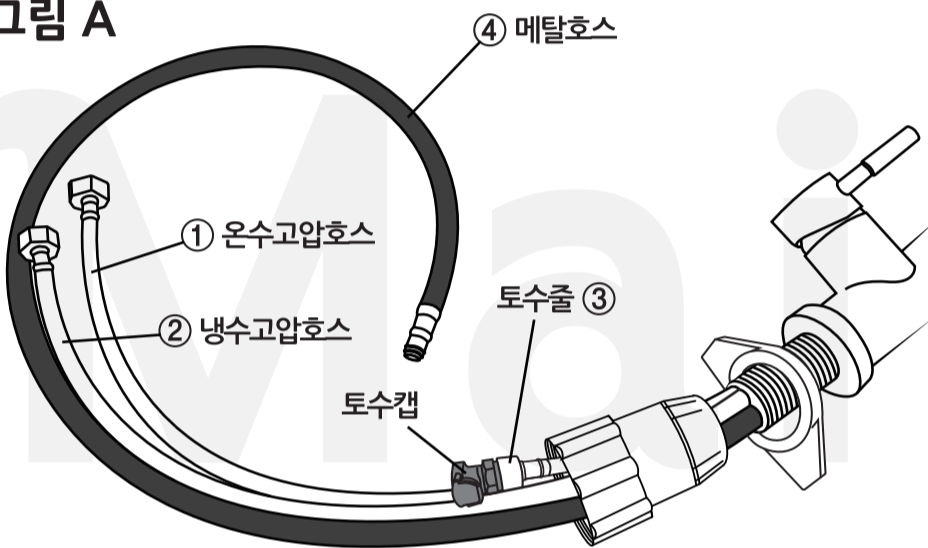
- 본 제품은 수압 : 0.7~7.5kgf/cm에서 정상적으로 사용 가능합니다.
- 온, 냉수를 바꿔 배관을 연결해서는 안됩니다. (증기사용불가)

온도 조절

- 손잡이를 위로 올린상태에서 좌측으로 돌리면 온수가 나오고, 우측으로 돌리면 냉수가 나옵니다. 심한 온도 차이가 발생할 경우, 온,냉수 배관에 문제가 있는 것이므로 배관을 점검하시기 바랍니다.

원형 수전 호스들의 구조

• 그림 A



항상 위와 같은 순서를 지켜 부속에 끼워주십시오. (삼각대, 고정너트 동일) 토수에 어려움이 없도록 호스들의 위치가 서로 꼬이지 않게 주의하여 주십시오.

3 사용상 주의사항

화상 주의

- 앵글밸브의 온수측 배관은 고온으로 화상의 우려가 있으니 주의하십시오.
- 토수 온도를 확인후 사용하여주십시오.

샹크에 고정너트 설치시 주의사항

- 고정너트는 반드시 정자로 돌려 끼워주십시오. 나사산에 삐뚤게 끼워진 상태에서 억지로 힘을 가하여 돌릴시 나사산 마모의 원인이 되어 유상 A/S가 발생할 수 있습니다.

토수줄에 캡 설치시 주의사항

- 토수캡을 토수줄에 연결시, 반드시 토수줄 안쪽 검은색 패킹을 확인하고 연결해주시고, 토수캡도 고정너트와 마찬가지로, 삐뚤게 돌려 끼울 경우 나사산이 마모되고 누수의 원인이 될 수 있습니다, 반드시 정자로 돌려 끼워주십시오.



5 유량조절 방법

- 수압이 높은 장소에서 사용하는 경우에는 조절암의 유량조절 밸브를 조여서 사용해주시고.



6 제품 보수 및 관리

- 제품을 보수하고자 할 때에는 옥외계량기를 잠글 필요가 없이 세면대 하단부에 있는 온·냉수 배관용 앵글밸브를 잠그고 수리하시면 됩니다.

7 외관청소 및 유의사항

- 본 제품은 니켈(NI), 크롬(CR) 도금은 K.S기준치 이상으로 도금하므로 외관이 아름답습니다. 아름다운 광택을 잘 보존하기 위해서는 약한 중성세제를 스폰지나 부드러운 헝겊에 발라서 닦아 내시면 됩니다.
- 수세미나 거친 헝겊은 표면에 흠집을 남기므로 삼가해주시고, 타일이나 벽면을 닦기 위해 염산 등 화학제품의 사용시는 제품에 닿지 않도록 주의 하십시오.

8 고장시 점검 사항

※A/S 신청에 앞서!

기능이 정상적으로 작동하지 않아 A/S를 신청함에 앞서, 다음 사항을 확인하여 주십시오.

문 제 현 상	문 제 원 인	해 결 방 법	
온수만 나오는 경우	냉수 측 밸브가 잠겨있을 경우	냉수 측 밸브를 조절한다.	
	급수압보다 급탕압력이 높을경우	온수 측 밸브를 조절한다.	
냉수만 나오는 경우	필요로 하는 토수온도보다 온수온도가 10℃ 이상 높은지 급수 압력에 큰 변화가 없는가를 확인하십시오.		
	온수 측 밸브가 잠겨있을 경우	온수 측 밸브를 조절한다.	
토수불량	급탕압력이 급수압보다 높을경우	냉수 측 밸브를 조절한다.	
	토수량이 적은 경우	온수밸브가 닫혀있을 경우 포말이나 핸드스프레이가 막혀 있을 경우	적당량이 나올 때까지 밸브를 열어준다. 포말 혹은 핸드스프레이를 청소한다.
물이 나오지 않는 경우	본체에 물이 공급되지 않을 경우	토수 밸브를 열어준다.	
	지수전이 닫혀 있을 경우	지수전을 열어준다.	
지수불량	지수가 안될 경우	카트리지의 이상	카트리지를 교체한다.
	핸들아래로 물이 샅 경우	카트리지 너트가 풀렸을 경우 카트리지의 이상	카트리지 너트를 잠근다. 카트리지를 교체한다.
	메탈호스로부터 물이 샅 경우	노후화 혹은 사용 환경에 따른 부품의 열화	메탈호스를 교체한다.
작동이 힘들 경우	핸들이 흔들릴 경우	드라이버를이용하여 핸들 체결나사를 잠가준다.	
핸들이 움직이지 않을 경우	카트리지 너트가 꼭 조여진 경우	카트리지너트를 적당한 힘으로 다시 체결한다.	
	카트리지의 이상	카트리지를 교체한다.	
※ 위의 방법으로도 문제가 해결되지 않는다면, 해당 수전을 구매한 대리점에 수리를 문의하여 주십시오.			